



Hà Nội, ngày 10 tháng 8 năm 2023

QUY ĐỊNH

**V/v dàn dựng, trang trí, lắp đặt thiết bị, gian hàng phục vụ
sự kiện, triển lãm tại Trung tâm Hội nghị Quốc gia**

*(ban hành kèm theo Quyết định số 34/QĐ-TTHNQG ngày 10 tháng 8 năm 2023
của Giám đốc Trung tâm Hội nghị Quốc gia)*

Chương I

QUY ĐỊNH CHUNG

Điều 1. Phạm vi điều chỉnh và đối tượng áp dụng

1. Phạm vi điều chỉnh:

Quy định về việc tổ chức thực hiện công tác dàn dựng, trang trí, lắp đặt thiết bị, gian hàng... phục vụ sự kiện, triển lãm tại Trung tâm Hội nghị Quốc gia nhằm đảm bảo an toàn tính mạng, tài sản của mọi người, đảm bảo an ninh trật tự, an toàn và thuận tiện cho Nhà thầu, Khách hàng.

2. Đối tượng áp dụng

- a) Các Ban, Đơn vị, Tổ công tác thuộc Trung tâm Hội nghị Quốc gia.
- b) Cán bộ, nhân viên đang làm việc tại Trung tâm Hội nghị Quốc gia.
- c) Các đơn vị, tổ chức, cá nhân tham gia hoạt động, thi công dàn dựng, trang trí, lắp đặt thiết bị, gian hàng... phục vụ sự kiện, triển lãm (sau đây gọi tắt là “Nhà thầu”) làm việc tại Trung tâm Hội nghị Quốc gia.

Điều 2. Nguyên tắc phối hợp và trình tự tổ chức thực hiện

1. Ban Kế hoạch và Hợp tác quốc tế là đầu mối tiếp nhận thông tin, triển khai thông báo phối hợp/Lịch hoạt động và điều phối nội dung công việc giữa các Ban, Đơn vị trực thuộc Trung tâm và các Nhà thầu trong công tác thi công dàn dựng, trang trí, lắp đặt thiết bị, gian hàng... phục vụ sự kiện, triển lãm tại Trung tâm.

Số điện thoại hotline Ban Kế hoạch và Hợp tác quốc tế: 080.41196 – 080.41618

2. Căn cứ chức năng nhiệm vụ được giao và thông báo phối hợp/Lịch hoạt động sự kiện của Ban Kế hoạch và Hợp tác quốc tế, các Ban, Đơn vị trực thuộc Trung tâm cử cán bộ nhân viên trao đổi, hướng dẫn và thống nhất với Nhà thầu về nội dung, phương án thi công trước khi triển khai thực hiện (Có Biên bản làm việc)

Đối với các sự kiện có quy mô dàn dựng lớn (sử dụng toàn bộ không gian của sảnh trong/ngoài tầng 1; sảnh tầng 2; sảnh tầng 3; sảnh khánh tiết,...), có yêu cầu đặc thù, Nhà thầu cần phải có các bản vẽ thiết kế, sơ đồ cụ thể; đối với sự kiện có mang vào số lượng lớn máy, thiết bị, vật tư đặc biệt là các loại máy, thiết bị có yêu cầu nghiêm ngặt về an toàn lao động, tiềm ẩn nguy cơ cháy nổ cao (bình áp lực, máy nén,...), Nhà thầu cần phải tuân thủ nghiêm túc các yêu cầu về an toàn và có phương án thi công, lắp đặt gửi cho Trung tâm trước ít nhất 03 ngày tính tới thời điểm bắt đầu thi công (đối với các trường hợp đặc biệt, tối thiểu trước 24 giờ) và phải được sự đồng ý của Trung tâm.

3. Trước ít nhất 8 (tám) giờ, tính tới thời điểm bắt đầu triển khai:

a) Nhà thầu thực hiện:

- Ký cam kết và tuân thủ tuyệt đối các quy định về: dàn dựng, an ninh, an toàn lao động về người và tài sản, phòng chống cháy nổ, vệ sinh tại Trung tâm; cam kết bồi thường cho những hư hỏng, thiệt hại về cơ sở vật chất, tài sản của Trung tâm do Nhà thầu trực tiếp hoặc gián tiếp gây ra (Mẫu 01);

- Tiến hành đặt cọc theo quy định (Mẫu 02). Mức đặt cọc quy định tại **Phụ lục 01 kèm theo.**

- Tiến hành đăng ký: Thời gian mang thiết bị vào; Thời gian bắt đầu thi công dàn dựng; Danh mục tài sản, dụng cụ, thiết bị...mang vào Trung tâm (Mẫu 03).

+ Trong trường hợp có nhu cầu làm thêm vượt quá giờ so với thời gian đã ký kết trong Hợp đồng, cần báo cho Trung tâm trước ít nhất 30 phút (qua chuyên viên sự kiện hoặc số điện thoại hotline của Ban Kế hoạch và Hợp tác quốc tế) và trả phí theo quy định.

+ Nhà thầu cần thuê kho bãi để tập kết hàng hoá, thiết bị cần liên hệ đăng ký và trả phí theo quy định của Trung tâm.

+ Hàng hoá, tài sản, dụng cụ, thiết bị... khi mang ra khỏi Trung tâm phải có giấy tờ hợp lệ theo mẫu kê khai của Trung tâm phát hành và xuất trình cho nhân viên An ninh Bảo vệ tại cổng/cửa ra, vào.

b) Đơn vị đầu mối chủ trì phối hợp: Ban Kế hoạch và Hợp tác quốc tế.

4. Trước ít nhất 30 phút tính tới thời điểm bắt đầu triển khai:

a) Nhà thầu đăng ký danh sách nhân sự tham gia thi công dàn dựng, trang trí, lắp đặt thiết bị, gian hàng.. tại Trung tâm và nhận thẻ ra/vào Trung tâm (Mẫu 04- nhận mẫu tại an ninh trực cổng sau, số điện thoại: 080.41170-080.41105).

- Tất cả cán bộ, nhân viên của Nhà thầu khi thi công đều phải đeo thẻ trong suốt quá trình làm việc tại Trung tâm.

- Đối với cán bộ nhân viên Nhà thầu không có thẻ, Trung tâm được quyền từ chối không cho vào Trung tâm.

b) Đơn vị đầu mối chủ trì phối hợp: Ban An ninh Bảo vệ (Số điện thoại: 080.41105)

5. Rà soát, kiểm tra theo đăng ký mang vào:

a) Nhà thầu thực hiện nghiêm túc theo bản đăng ký về trang thiết bị tài sản, dụng cụ,... mang vào và danh sách cán bộ nhân viên tham gia thi công

b) Trường hợp trang thiết bị tài sản, dụng cụ,... mang vào và danh sách cán bộ nhân viên tham gia thi công có phát sinh, biến động thì Nhà thầu liên hệ trực tiếp tới chuyên viên sự kiện hoặc số điện thoại hotline của Ban Kế hoạch và Hợp tác quốc tế để giải quyết.

c) Ban An ninh Bảo vệ chủ trì phối hợp cùng Ban Kỹ thuật, Ban Quản trị và các Ban liên quan thực hiện nội dung rà soát, kiểm tra theo quy định.

6. Bàn giao mặt bằng:

a) Trước khi tổ chức thi công, Nhà thầu thực hiện ký xác nhận về hiện trạng mặt bằng được giao.

- Mọi vi phạm của Nhà thầu dẫn đến hư hỏng hoặc gây thiệt hại đến cơ sở vật chất, tài sản của Trung tâm đều được lập biên bản. Tùy từng thiệt hại, hư hỏng (nếu có) Trung tâm sẽ tính chi phí và trừ vào khoản tiền Nhà thầu đã đặt cọc.

- Mức đền bù thiệt hại các hư hỏng về tài sản quy định tại **Phụ lục 02 kèm theo**.

b) Đơn vị đầu mối chủ trì phối hợp: Ban Quản trị (Số điện thoại: 080.41651)

7. Giám sát thi công:

Trong suốt quá trình Nhà thầu thi công làm việc, các Ban/đơn vị chuyên môn thuộc Trung tâm căn cứ theo nội dung công việc thuộc lĩnh vực chức năng nhiệm vụ để phối hợp tổ chức giám sát.

- Nội dung về an ninh an toàn, phòng chống cháy nổ: Ban An ninh Bảo vệ chủ trì phụ trách

- Nội dung về an toàn thiết bị, kỹ thuật: Ban Kỹ thuật chủ trì phụ trách (Số điện thoại: 080.41113)

- Nội dung về tài sản, cơ sở hạ tầng, vệ sinh cảnh quan: Ban Quản trị chủ trì phụ trách.

Trong các trường hợp nhiệm vụ triển khai có sự giao thoa nhau, Trưởng các Ban chủ động phối hợp thực hiện hoặc báo cáo xin ý kiến Ban Giám đốc Trung tâm.

8. Tháo dỡ, ra đồ:

a) Nhà thầu đảm bảo việc tháo dỡ, ra đồ theo đúng thời gian đã đăng ký, cam kết với Trung tâm. Trong trường hợp công tác tháo dỡ của Nhà thầu không đảm bảo yêu cầu, gây ảnh hưởng đến sự kiện nối tiếp, đặc biệt là các sự kiện chính trị, Trung tâm sẽ thuê đơn vị thứ ba thực hiện tháo dỡ, phần chi phí này sẽ do Nhà thầu chi trả.

Về thời gian: tháo dỡ, ra đồ, hoàn trả bàn giao lại mặt bằng cho Trung tâm sau khi kết thúc sự kiện tối đa 08 tiếng đối với hội trường MMH và khu vực sảnh làm triển lãm; tối đa 02 tiếng đối với các phòng còn lại. Quá thời gian trên Nhà thầu sẽ phải chịu phí phát sinh sử dụng địa điểm theo quy định.

b) Đơn vị đầu mối chủ trì phối hợp: Ban Quản trị.

Chương II

QUY ĐỊNH CHI TIẾT

Điều 3. Quy định về an ninh an toàn, phòng chống cháy nổ

1. Nghiêm cấm Nhà thầu và cán bộ nhân viên của Nhà thầu mang các chất cháy, nổ vào Trung tâm Hội nghị Quốc gia như: Kíp nổ, dây cháy chậm; Đạn khói, quả tạo khói; Các loại thuốc nổ, thuốc súng, pháo, bình khí CO₂, hydro...

2. Cán bộ, nhân viên Nhà thầu tuyệt đối không được hút thuốc lá, thiết bị tạo ra lửa, sử dụng đồ uống có cồn, các chất kích thích khác mà Nhà nước và Pháp luật đã nghiêm cấm, khi vào thi công tại Trung tâm.

Trung tâm có quyền từ chối cấp hoặc thu hồi thẻ ra/vào và đề nghị cán bộ, nhân viên Nhà thầu rời khỏi Trung tâm nếu vi phạm các quy định này.

3. Khi thi công tại Trung tâm, cán bộ nhân viên của Nhà thầu phải chấp hành đúng quy định về trang phục làm việc, bảo hộ lao động, dụng cụ, thiết bị cần sắp đặt ngăn nắp; không gây mất an ninh trật tự, mất an toàn lao động

4. Cán bộ, nhân viên của Nhà thầu chỉ được phép làm việc tại khu vực sự kiện diễn ra, không di chuyển tại các khu vực không liên quan tới sự kiện đang thi công. Sử dụng cửa ra/vào theo hướng dẫn của nhân viên an ninh bảo vệ.

5. Trong quá trình thi công, Nhà thầu không được tự ý để các chướng ngại vật ở hành lang, lối đi lại, cầu thang, đặc biệt xung quanh các bình chữa cháy, tủ chữa cháy...gây cản trở, ảnh hưởng tới công tác chữa cháy.

6. Các hạng mục, gian hàng thi công phải đảm bảo cách tường 0,5m, cách trần 0,5m, không che lấp vị trí các hộp kỹ thuật, họng cứu hỏa, bảng điện, hệ thống chiếu sáng, điều hòa không khí, cầu thang đi lại trong tòa nhà; không lắp thiết bị phát nhiệt gần vị trí cảm biến nhiệt độ phòng (**Hình ảnh minh họa tại Hình 01, 02, 03, 04, 05 kèm theo**)

7. Nhà thầu không được tự ý thắp hương trong tòa nhà hoặc tiến hành các công việc có phát sinh lửa, nguồn nhiệt gây chập, cháy, nổ khi chưa có sự đồng ý của Trung tâm

8. Các thiết bị bay không người lái dùng quay phim tự động phải có giấy phép sử dụng của cơ quan quản lý nhà nước (Cục Tác chiến – Bộ Quốc phòng) và không được sử dụng trong tòa nhà Trung tâm.

9. Đối với sự kiện Triển lãm:

a) Gian hàng không được chắn bịt lối cửa ra, vào, cửa thang máy, thang cuốn; khoảng cách từ gian hàng: tới vách kính tầng 1 tối thiểu 1m - 1,5m; tới mép chân cầu thang bộ tối thiểu 2m, (tùy thuộc vào số lượng người tham dự các hoạt động sự kiện diễn ra trong cùng thời điểm). Việc bố trí gian hàng đảm bảo thông thoáng, đảm bảo trải được thảm lộ trình (tối thiểu 2m) từ sảnh chính tầng 1 lên thang cuốn 02 cánh tầng 2, tầng 3.

b) Trong thời gian thi công, mở cửa Triển lãm và thu dọn sau khi bế mạc; cán bộ, nhân viên của Gian hàng tự bảo quản tài sản của mình.

c) Trường hợp Gian hàng cần Trung tâm trông coi hàng hoá cần đăng ký và trả phí theo quy định của Trung tâm.

d) Hằng ngày trước giờ mở cửa 30 phút, đại diện Gian hàng có mặt kiểm tra an toàn; khi tiếp nhận gian hàng nếu thấy nghi vấn phải giữ nguyên và bảo vệ hiện trường, đồng thời báo ngay cho Trung tâm để có phối hợp xử lý kịp thời.

10. Phương tiện giao thông của Nhà thầu phải để đúng nơi quy định. Việc dùng xe bốc dỡ hàng thiết bị, dụng cụ phải theo đúng thời gian đã đăng ký và đúng địa điểm Trung tâm quy định.

11. Nhà thầu không được tự ý mang đồ ăn, nước suối chai nhựa sử dụng một lần, đồ uống không có nhãn mác nguồn gốc xuất xứ rõ ràng vào Trung tâm khi chưa được sự đồng ý của Trung tâm; không xả rác bừa bãi, gây mất vệ sinh trong tòa nhà....

12. Khi phát hiện có nguy cơ, dấu hiệu về mất an ninh an toàn, cán bộ nhân viên của Nhà thầu cần thông báo ngay với phía Trung tâm (Ban An ninh Bảo vệ - SĐT 080.41105 hoặc cán bộ nhân viên của Trung tâm đang ở gần nhất) để xử lý, giải quyết.

Điều 4. Quy định về an toàn kỹ thuật

1. Quy định về hệ thống điện

a) Tuyệt đối tuân thủ sự hướng dẫn của Kỹ thuật viên của Trung tâm trong quá trình đấu nối, lắp đặt thiết bị điện. Việc đấu nối với nguồn điện của Trung tâm do Kỹ thuật viên của Trung tâm thao tác.

Trung tâm bố trí kỹ thuật viên thường xuyên giám sát, đo kiểm việc sử dụng điện đúng công suất. Cần đo đạc, xác nhận, ký biên bản đấu điện sử dụng an toàn đúng mục đích giữa các bên.

b) Tất cả các thiết bị điện, vật tư điện khi mang vào dàn dựng, thi công, sử dụng đều phải có thông số kỹ thuật rõ ràng phù hợp với công suất của thiết bị và công suất nguồn điện, không được đấu nối thêm vào các ổ cắm.

c) Các đơn vị sử dụng điện phải đăng ký, Trung tâm chỉ cấp điện tại nguồn không bao gồm dây dẫn (khách tự kéo dây đến vị trí cần dàn dựng hoặc sẽ tính thêm chi phí).

d) Nếu có nhu cầu sử dụng điện có phụ tải lớn hoặc sử dụng điện 24/24h, phải báo cáo cho Trung tâm (Ban Kế hoạch và Hợp tác Quốc tế) biết để giải

quyết, đồng thời phải có thiết bị bảo vệ, hệ thống dây đồng bộ từ nguồn cấp chính của Trung tâm và chịu phí theo quy định.

đ) Dây điện phải đúng tiết diện, chủng loại theo tiêu chuẩn ngành điện, trơn toàn tuyến cáp, vỏ cách điện không bị rách hoặc xước, có đầu cốt đầu nối; hệ thống dây điện phải có đủ dây pha, dây trung tính và dây tiếp địa đầu nối đúng quy chuẩn. Các dây phải được bọc cách điện an toàn và đặt trong máng cáp, có cảnh báo nơi có người qua lại.

e) Với các thiết bị cần công suất điện lớn phải có tủ điện độc lập tiêu chuẩn, lắp áp tô mát bảo vệ thiết bị của khách mang vào (chỉ số dòng cắt nhỏ hơn hoặc bằng của áp tô mát của Trung tâm), lắp đặt thiết bị bảo vệ phụ tải, dây điện phải đúng tiêu chuẩn công suất, có đầu cốt đầu nối và hộp bảo vệ, có máng cáp bảo vệ khi đi qua hành lang, sảnh, tuyến cáp trên 100A/ 3 pha phải có bọc ruột gà chống cháy nổ. Việc đấu nối điện, chạy dây điện ngoài trời phải dùng các thiết bị điện chịu nước hoặc phải được bọc, che đậy, được cách điện an toàn không bị ảnh hưởng bởi mưa gió và nước, không để trực tiếp dưới sàn.

g) Đối với sự kiện Triển lãm: Các đơn vị, gian hàng sử dụng điện phải có tủ điện tổng độc lập, lắp áp tô mát phù hợp với hệ thống dây và thiết bị bảo vệ được cấp. Nếu vượt quá công suất phải chịu trách nhiệm về mọi thiệt hại xảy ra (nếu có) và bị phạt theo quy định của Trung tâm.

h) Trong trường hợp bên sử dụng gây nguy cơ mất an toàn hoặc quá tải công suất đã đăng ký, Trung tâm sẽ thông báo (bằng phương tiện điện thoại/tin nhắn tới người phụ trách kỹ thuật của khách hàng hoặc chuyên viên sự kiện Ban Kế hoạch và Hợp tác quốc tế phụ trách sự kiện) và ngừng cấp điện ngay sau đó. Trường hợp nguy cơ mất an toàn nghiêm trọng (gây nguy hiểm cho con người và có thể xảy ra cháy nổ cơ sở vật chất) Trung tâm thực hiện ngừng cấp điện ngay lập tức mà không cần báo trước.

2. Quy định về lắp giàn không gian, âm thanh, ánh sáng biểu diễn, màn led, màn sao, màn chiếu, máy chiếu

a) Các thiết bị kỹ thuật mang vào Trung tâm phải bảo đảm chất lượng, mỹ quan, không móp méo, nứt vỡ; các chức năng hoạt động bình thường, không sinh nhiệt và tiếng ồn bất thường (mà không phải nguyên nhân của nhà sản xuất cho phép) có thể gây nguy cơ gây cháy, nổ.

b) Giàn không gian, màn LED, màn sao, màn chiếu...lắp cách vách tường, trần và các thiết bị kỹ thuật ít nhất 0,5m; có chân và đối trọng để chống lật; không lắp tại các vị trí cửa thoát hiểm, cửa ra vào, hành lang, cầu thang thoát

hiểm, miệng gió điều hòa, không làm ảnh hưởng tầm nhìn; chân giàn không gian phải được đặt trên tấm tản lực, tránh làm hỏng thảm, sàn gỗ; các bộ cấp nguồn phải đảm bảo an toàn, có nắp đậy cách điện, đặt trên đế gỗ hoặc sắt (không được để trực tiếp xuống sàn thảm, vải); các mối nối của dây điện phải được bọc kín, cách điện đúng quy cách.

c) Thiết bị âm thanh treo ngoài các pa lăng điện phải có cáp mềm phụ tránh đứt xích pa lăng; lắp đủ công suất không rú rít, mất tín hiệu trong quá trình chạy, thiết bị đảm bảo thẩm mỹ. Lưu ý: thiết bị nâng có tải trọng (pa lăng xích tải, pa lăng điện, bàn nâng,..) khi mang vào TTHNQG sử dụng, phải có giấy tờ kiểm định gốc, hoặc giấy tờ công chứng đóng dấu đỏ của cơ quan có thẩm quyền.

d) Các đèn treo cao ngoài móc treo cứng phải có cáp mềm bảo vệ; dây điện và dây tín hiệu không quá căng, các đèn quay không được chạm tới các vật cản xung quanh; đầu đủ công suất bảo đảm thẩm mỹ; không chiếu quá gần trực diện vào vách chất dễ cháy như tường, thảm... gây biến dạng hoặc cháy, khoảng cách an toàn trên 7m; đối với các đèn sợi đốt khoảng cách tối thiểu với rèm, vách nỉ là 0.5 m.

Ngừng vận hành sào treo đèn tại Phòng MMH trước 3 tiếng diễn ra sự kiện chính thức.

Tải trọng các sào đèn phòng MMH 500kg dàn đều trên sào

Tải trọng các tấm sàn nâng MMH 5000kg dàn đều trên mặt sàn

đ) Màn led phải có chân và đối trọng chống lật, vị trí phải thoáng để giải nhiệt; kiểm tra kỹ các điểm led tuyệt đối không để mất hình, chết đèn led trong quá trình vận hành.

e) Màn sao lắp phải có khung chắc chắn, có chân và đối trọng chống lật; tránh các miệng gió điều hòa, lối ra vào; dây điện và bộ chuyển nguồn phải được đặt trên chất cách điện và cách nhiệt, bảo đảm tuyệt đối an toàn ổ cắm chắc chắn, không hở cáp dẫn hoặc các mối nối.

g) Màn chiếu phải có khung chắc chắn, vít đúng vị trí, các cúc bấm giữa màn và khung phải đủ; tuyệt đối không dùng dây thép, băng dính dán mắt mỹ quan; chân khung màn chiếu phải có vải đen quây kín; Màn hình trắng không bẩn.

h) Máy chiếu phải nét, bóng hình còn trong giới hạn thời gian cho phép; có chân đặt bảo đảm độ cao, lắp đặt chắc chắn, an toàn và thẩm mỹ, không đặt ở hành lang đi lại, cửa ra vào thoát hiểm; Dây dẫn nguồn điện và tín hiệu cho máy chiếu phải đi gọn gàng, hạn chế để dây qua lối đi.

3. Quy định về lắp camera

a) Nhà thầu chỉ được lắp ở những nơi/vị trí được Trung tâm đồng ý, không lắp ở hành lang đi lại, cửa ra vào thoát hiểm, không làm cản tầm nhìn của người ngồi sau.

b) Đối với Camera cần cầu phải đảm bảo tuyệt đối cứng vững, di chuyển trong phạm vi không có chướng ngại vật và khách tham dự.

c) Không sử dụng Camera cầu quay tại các phòng họp (trừ phòng MMH). Trường hợp, Nhà thầu sử dụng cầu quay tại phòng MMH phải thông báo trước cho Trung tâm và cung cấp kích thước, layout vị trí lắp đặt đảm bảo an ninh an toàn.

4. Quy định về các bình khí nén, bình chịu áp lực, khí độc

a) Nhà thầu phải xuất trình đầy đủ các loại giấy tờ hợp lệ, còn thời hạn về sử dụng, cấp phép hoặc giấy kiểm định chất lượng của nhà sản xuất, của các cơ quan chức năng của Nhà nước, trước khi sử dụng những phương tiện, máy móc, thiết bị có yêu cầu nghiêm ngặt về an toàn theo danh mục quy định của Bộ Lao động, Thương binh và Xã hội.

b) Đối với bình khí lạnh ni tơ ngoài tem kiểm định cần phải có các thiết bị bảo hộ lao động đi kèm như găng tay, thảm chống bỏng lạnh, được bọc bảo ôn dọc ống dẫn khí.... Tất cả các bình tích áp (bình khí lạnh, bình khí nén, máy nén khí...) mang vào phải có giấy kiểm định (giấy tờ kiểm định gốc, hoặc giấy tờ công chứng đóng dấu đỏ của cơ quan có thẩm quyền) và được các bộ phận liên quan (Kỹ thuật, Quản trị, ANBV) của Trung tâm kiểm tra trước khi mang vào sử dụng.

c) Các bình khí lạnh mang vào không được để qua đêm bên trong tòa nhà Trung tâm

d) Các thiết bị bình tích áp không được móp, méo và thay đổi kết cấu của nhà sản xuất.

đ) Các bình khí nén, bình chịu áp lực cần có tem kiểm định của cơ quan có thẩm quyền của nhà nước cấp còn hiệu lực sử dụng, các thiết bị tích áp có áp suất làm việc cao hơn $0,7\text{Kg/cm}^2$, có thể tích $V > 20$ lít.

e) Các bình khí CO₂, bình khí hàn, các loại máy phát nhiệt, bắn pháo trang kim (dạng sợi kim tuyến), bóng bay, bong bóng xà phòng, nến có ngọn lửa... không được sử dụng trong tòa nhà.

g) Pháo confesti không bắn ở phòng MMH. Không thả bóng bay hoặc bong bóng xà phòng khu vực dàn đèn sân khấu MMH.

5. Quy định về sử dụng nước

a) Nhà thầu sử dụng tự chuẩn bị đồng hồ nước, vật tư, vật liệu cho việc dẫn nước từ điểm cấp tới nơi sử dụng. Nhà thầu phải có trách nhiệm tự chuẩn bị phương án và phối hợp, tuân thủ theo sự hướng dẫn của nhân viên Trung tâm đảm bảo không làm ảnh hưởng tới cơ sở vật chất, gây mất an toàn.

b) Việc đấu nối sử dụng nước phải thông qua công tơ đo đếm. Khối lượng sử dụng được xác định theo chỉ số công-tơ nước hoặc theo dung tích chứa.

c) Đối với sử dụng nước làm nghệ thuật, tuyệt đối không để nước bắn, tràn ra ngoài gây ảnh hưởng tới thiết bị kỹ thuật và cơ sở vật chất của Trung tâm. Trước khi triển khai cần có phương án cụ thể và được Trung tâm đồng ý.

Điều 5. Quy định về đảm bảo tài sản, cơ sở hạ tầng, vệ sinh cảnh quan

1. Nhà thầu tuyệt đối không được khoan, đục, sơn, hàn, bắn vít và tác động làm ảnh hưởng đến kết cấu bề mặt sàn, vách, lan can và các hạng mục khác. Không được tự ý dán bất kỳ loại keo, băng dính lên bề mặt sàn, vách kính, vách gỗ... khi chưa được sự đồng ý của Trung tâm.

Không được cắt, bả sơn... trong khu vực tòa nhà. Nhà thầu cần phối hợp với Trung tâm để có phương án, vị trí thi công phù hợp tránh việc gây nên khói, bụi... ảnh hưởng đến hệ thống điều hòa không khí và lọc gió, báo cháy của Trung tâm.

2. Khi lắp đặt, nếu vì lý do kết cấu và để đảm bảo độ vững chắc cho công trình thì các đơn vị Nhà thầu phải liên hệ với Trung tâm để xác định và thống nhất các vị trí neo cột. Không tự ý căng dây cáp, thép, thùng, chảo, các đường dây tải điện vào các trụ cột và ngang lối đi. Không đục cột, cọc, vách làm ảnh hưởng lối đi và tầm nhìn, ảnh hưởng cảnh quan trong khu vực Trung tâm.

3. Nhà thầu tuyệt đối không được tự ý sử dụng hoặc làm thay đổi vị trí các tài sản, thiết bị và dụng cụ của Trung tâm. Nhà thầu phải sử dụng thang chở hàng để vận chuyển hàng hóa, thiết bị công kênh và trả phí theo quy định.

4. Nhà thầu phải thực hiện trải thảm và lót sàn gỗ để bảo vệ sàn đá của Trung tâm trong khi thi công dàn dựng, tháo dỡ và vận chuyển ra vào. Các vật tư, thiết bị nhẹ (dưới 200kg) có thể dùng xe đẩy chuyên dụng; các vật tư, thiết bị nặng từ 200 kg đến 1.000kg phải có thảm lót xuống mặt sàn; các vật tư, thiết bị nặng trên 1.000kg phải lót gỗ dày 1,8cm và dùng xe chuyên dụng vận chuyển.

Việc vận chuyển hàng hóa rời, vụn (cát, sỏi, đá....) phải được đóng bao chắc chắn khi vận chuyển.

5. Quá trình dàn dựng tuyệt đối tuân thủ các quy định về tải trọng của sàn, nền tòa nhà, sàn sân khấu, các thiết bị treo, nâng, thang máy, thang hàng trong tòa nhà Trung tâm tại **Phụ lục 03 kèm theo**.

6. Trong thời gian dàn dựng, phục vụ và tháo dỡ, Nhà thầu phải tự vệ sinh khu vực của mình; phải thu gom rác thải hàng ngày/cuối buổi làm việc và tập kết đúng nơi quy định tại khu vực xử lý rác của Trung tâm (Trường hợp trong Hợp đồng chưa tính phí vệ sinh, Nhà thầu thu gom rác thải và tự đưa ra khỏi Trung tâm). Khi kết thúc sự kiện, Nhà thầu có trách nhiệm dọn vệ sinh khu vực do đơn vị mình thi công, hoàn trả mặt bằng nguyên trạng như khi nhận và ký xác nhận bàn giao. Trường hợp Nhà thầu có nhu cầu thuê thu dọn vệ sinh riêng cần làm việc trực tiếp với đơn vị của Trung tâm (qua Ban Quản trị) và trả phí theo quy định.

7. Đối với sự kiện Triển lãm: Sau khi tháo dỡ gian hàng, các đơn vị phải dọn rác thải, vật tư, vật liệu rã ra khỏi Trung tâm, trả lại mặt bằng nguyên vẹn như khi được bàn giao. Đơn vị, cá nhân nào vi phạm sẽ bị xử lý theo quy định của Trung tâm.

Điều 6. Xử lý các vi phạm

Đối với các hành vi vi phạm của Nhà thầu về quy định: an ninh an toàn, phòng chống cháy nổ; an toàn kỹ thuật, đảm bảo tài sản thiết bị và vệ sinh... tùy theo tính chất, mức độ và thực tế sự việc, Trung tâm sẽ áp dụng các hình thức: nhắc nhở, lập biên bản hoặc yêu cầu dừng thi công và mời ra ngoài khu vực Trung tâm quản lý đối với Nhà thầu/cán bộ nhân viên của Nhà thầu.

Chương III

ĐIỀU KHOẢN THI HÀNH VÀ TỔ CHỨC THỰC HIỆN

Điều 7. Điều khoản thi hành

1. Quy định về việc dàn dựng, trang trí, lắp đặt thiết bị, gian hàng,... phục vụ sự kiện, triển lãm tại Trung tâm Hội nghị Quốc gia có hiệu lực kể từ ngày ký ban hành.

2. Mọi quy định trước đây trái với Quy định này đều bị bãi bỏ

Điều 8. Tổ chức thực hiện

1. Trưởng các Ban: Kế hoạch và Hợp tác quốc tế, Kỹ thuật, Quản trị, An ninh Bảo vệ phân công nhân sự và tổ chức thực hiện các nội dung tại Quy định này.

2. Ban Hành chính tổng hợp (Bộ phận giám sát) chủ trì phối hợp cùng các Ban chuyên môn, tổ chức triển khai giám sát việc thực hiện Quy định này và có báo cáo định kỳ 01 tuần/lần hoặc báo cáo đột xuất đối với các trường hợp đặc biệt.

3. Các Ban/Đơn vị, cán bộ, nhân viên Trung tâm Hội nghị Quốc gia và các cá nhân, tổ chức, đơn vị tham gia hoạt động, thi công dân dựng, trang trí, lắp đặt thiết bị, gian hàng... phục vụ sự kiện, triển lãm, làm việc tại Trung tâm nghiêm chỉnh tuân thủ thực hiện theo Quy định này.

4. Trong quá trình thực hiện Quy định này, nếu có khó khăn, vướng mắc hoặc vấn đề mới phát sinh, đề nghị Trưởng các Ban/Đơn vị thuộc Trung tâm hoặc cá nhân, tổ chức, đơn vị liên quan phản ánh trực tiếp với Ban Kế hoạch và Hợp tác quốc tế để báo cáo Giám đốc Trung tâm Hội nghị Quốc gia xem xét, điều chỉnh./.

CỘNG HOÀ XÃ HỘI CHỦ NGHĨA VIỆT NAM

Độc lập - Tự do - Hạnh phúc

BẢN CAM KẾT

V/v thực hiện các quy định về dàn dựng, trang trí,
lắp đặt thiết bị tổ chức sự kiện tại Trung tâm Hội nghị Quốc gia

Kính gửi: Trung tâm Hội nghị Quốc gia

Tên tôi là:.....

Chức vụ, Đơn vị:

Số điện thoại:.....

CMT/CCCD số:..... Cấp ngày..... tại.....

Là đại diện đơn vị tổ chức sự kiện/thi công dàn dựng, trang trí, lắp đặt thiết bị phục vụ sự kiện..... tại Trung tâm Hội nghị Quốc gia từ ngày... ..

... đến ngày....., chúng tôi cam kết:

- 1) Tuân thủ nghiêm các quy định của Trung tâm Hội nghị Quốc gia về dàn dựng, trang trí, lắp đặt thiết bị phục vụ sự kiện.
- 2) Đặt cọc dàn dựng theo đúng quy định của Trung tâm trước khi thi công;
- 3) Chịu trách nhiệm và khắc phục, bồi thường những hư hỏng, thiệt hại do đơn vị gây ra đối với tài sản, cơ sở vật chất của Trung tâm Hội nghị Quốc gia;

Chúng tôi xin trân trọng cảm ơn sự hợp tác, tạo điều kiện của Quý trung tâm ./.

Hà Nội, ngày ... tháng ... năm.....

TRUNG TÂM HỘI NGHỊ QUỐC GIA

NGƯỜI/ĐƠN VỊ KÝ CAM KẾT

(ký, ghi rõ họ tên)

TRUNG TÂM HỘI NGHỊ QUỐC GIA

CỘNG HÒA XÃ HỘI CHỦ NGHĨA VIỆT NAM

Độc lập - Tự do – Hạnh phúc

Hà Nội, ngày tháng năm 20...

**GIẤY XÁC NHẬN
ĐẶT CỌC DÀN DỰNG SỰ KIỆN**

Số:...../20.../ĐC

Người đặt cọc:.....CMT/CCCD.....

Điện thoại:.....Email:.....

Đơn vị:.....

Nội dung:

.....
.....

Thời gian tổ chức:.....Ngày.....

Địa điểm:.....

Số tiền đặt cọc:.....

Hình thức đặt cọc:.....

- Quy định:

+ Trong trường hợp Đơn vị gây hư hại tài sản, cơ sở vật chất của Trung tâm, và không có khả năng tự khắc phục, sửa chữa, số tiền đặt cọc được dùng để khấu trừ vào số tiền đơn vị phải bồi thường cho Trung tâm.

+ Tiền đặt cọc sẽ được trả lại cho Đơn vị đặt cọc sau khi kết thúc sự kiện, các bên bàn giao lại mặt bằng và xác nhận bằng văn bản không gây ra các hư hại về tài sản, cơ sở vật chất của Trung tâm Hội nghị Quốc gia hoặc đơn vị đặt cọc đã hoàn thành việc khắc phục các hư hại do mình gây ra.

Giấy đặt cọc được lập thành 3 liên: Bên đặt cọc giữ 01 liên, Trung tâm Hội nghị Quốc gia giữ 02 liên và có giá trị pháp lý như nhau./.

TRUNG TÂM HỘI NGHỊ QUỐC GIA

BÊN ĐẶT CỌC

CỘNG HOÀ XÃ HỘI CHỦ NGHĨA VIỆT NAM

Độc lập - Tự do - Hạnh phúc

**PHIẾU ĐĂNG KÝ DỊCH VỤ MANG VÀO/
TỰ THI CÔNG DÀN DỰNG, TRANG TRÍ, LẮP ĐẶT THIẾT BỊ**

Kính gửi: TRUNG TÂM HỘI NGHỊ QUỐC GIA

Tên tôi là:.....

Chức vụ, đơn vị:.....

Số điện thoại:.....

CMT/CCCD số:..... Cấp ngày..... tại.....

Xin đăng ký dịch vụ mang vào/tự thi công dàn dựng, trang trí, lắp đặt thiết bị phục vụ sự kiện.....

Với các nội dung cụ thể như sau:

1. Thời gian bắt đầu thi công, dàn dựng.....

2. Danh sách thiết bị mang vào:

STT	Nội dung thực hiện	Đvt	Số lượng	Thời gian	Ghi chú

Chân thành cảm ơn sự hợp tác của Quý Trung tâm!

TRUNG TÂM HỘI NGHỊ QUỐC GIA

Hà nội, ngày tháng năm ...

NGƯỜI ĐĂNG KÝ

(ký, ghi rõ họ tên)

CỘNG HOÀ XÃ HỘI CHỦ NGHĨA VIỆT NAM

Độc lập - Tự do - Hạnh phúc

**ĐĂNG KÝ DANH SÁCH NHÂN SỰ
THAM GIA THI CÔNG DÀN DỰNG, TRANG TRÍ, LẮP ĐẶT THIẾT BỊ**

Kính gửi: TRUNG TÂM HỘI NGHỊ QUỐC GIA

Tên tôi là:.....

Chức vụ, Đơn vị:.....

Số điện thoại:.....

CMT/CCCD số:..... Cấp ngày..... tại.....

Đơn vị xin đăng ký nhân sự tham gia dàn dựng, trang trí, lắp đặt thiết bị tại Trung tâm Hội nghị Quốc gia, phục vụ sự

kiện:.....

Ngày.....

STT	Họ và Tên	Số CMND/CCCD	Chức vụ

Chân thành cảm ơn sự hợp tác của Quý Trung tâm!

Hà nội, ngày tháng năm ...

ĐƠN VỊ THI CÔNG

(ký, ghi rõ họ tên)

Phụ lục 01
QUY ĐỊNH MỨC ĐẶT CỌC
KHI THI CÔNG DÀN DỰNG, TRANG TRÍ, LẮP ĐẶT THIẾT BỊ
PHỤC VỤ SỰ KIỆN TẠI TTHNQG

STT	Phòng	Giá trị đặt cọc (Vnd)
1	Hội trường MMH (tổ chức sự kiện)	50.000.000
2	Phòng Khánh tiết (tổ chức sự kiện)	50.000.000
3	Sảnh khánh tiết, sảnh ngoài cửa từ, sảnh các tầng (tổ chức sự kiện)	30.000.000
4	Các phòng họp khác	20.000.000

** Các trường hợp khác do Giám đốc Trung tâm Hội nghị Quốc gia quyết định.*

Phụ lục 02

**QUY ĐỊNH MỨC GIÁ ĐÈN BÙ THIẾT HẠI HƯ HỎNG VỀ TÀI SẢN,
CƠ SỞ VẬT CHẤT TẠI TRUNG TÂM HỘI NGHỊ QUỐC GIA**

STT	Tài sản	Đvt	Đơn giá (VNĐ)	Tình trạng
I Các loại đá				
1	Sàn đá Limestone, đá tự nhiên	Viên	500.000	Bản, ố màu: Phải vệ sinh
			5.000.000	Vỡ, xước, làm biến dạng viên đá, phải thay thế
2	Đá trắng tự nhiên (ốp tường) phía trong và ngoài nhà (KT: 136cm x 65cm x 4cm)	Viên	1.000.000	Bản, ố màu: Phải vệ sinh
			10.000.000	Vỡ, xước, làm biến dạng viên đá, phải thay thế
3	Sàn đá hoa cương (đá đen) xung quanh tòa nhà	Viên	3.000.000	Vỡ, xước, làm biến dạng viên đá, phải thay thế
4	Gạch đỏ vỉa hè các tuyến đường xung quanh tòa nhà	Viên	500.000	Vỡ, xước, làm biến dạng viên đá, phải thay thế
5	Đá tự nhiên Quảng trường	Viên	500.000	Bản, ố màu: Phải vệ sinh
			4.000.000	Vỡ, xước, làm biến dạng viên đá, phải thay thế
II Các loại gỗ				
1	Vách gỗ Verner	Tấm	5.000.000	Vỡ, xước, ố màu, không vệ sinh được, làm biến dạng tấm gỗ: Phải thay thế
2	Sàn gỗ tự nhiên	M2	2.000.000	Vỡ, xước, ố màu, không vệ sinh được, làm biến dạng tấm gỗ: Phải thay thế
3	Vách gỗ tiêu âm	Tấm	2.500.000	Bản, ố màu không vệ sinh được Vỡ, xước, làm biến dạng vách gỗ: Phải thay thế
4	Ghế phòng MMH	Chiếc	1.000.000	Bản, ố màu, rách vải bọc: Phải vệ sinh, sửa chữa
			10.000.000	Vỡ, hư hỏng, làm biến dạng ghế: Phải sửa chữa, thay thế
III Các loại thảm				
1	Thảm trải sàn phòng Khánh tiết	M2	1.000.000	Bản, ố màu, vệ sinh không sạch, rách, cháy, làm biến dạng tấm thảm: Phải thay thế cả khổ thảm

STT	Tài sản	Đvt	Đơn giá (VNĐ)	Tình trạng
2	Thảm lộ trình	M2	700.000	Bắn, ố màu, vệ sinh không sạch, rách, cháy, làm biến dạng tấm thảm: Phải thay thế cả cuộn thảm
3	Thảm dệt chống cháy các phòng 339,241,...	M2	7.000.000	Làm bắn, ố màu, vệ sinh không sạch, rách, cháy, làm biến dạng tấm thảm: Phải thay thế cả khổ thảm
4	Thảm Tapi xu đồng tiền	M2	140.000	Bắn, ố màu, vệ sinh không sạch, rách, cháy, làm biến dạng tấm thảm: Phải thay thế cả cuộn thảm
IV	Các hạng mục tài sản khác			
1	Hành lang tầng 1, 2, 3.	M2	1.000.000	Làm bắn, ố màu, vệ sinh không sạch, rách, cháy, làm biến dạng tấm thảm: Phải thay thế cả khổ thảm
2	Vách ni xung quanh phòng Khánh tiết, phòng MMH	M2	2.000.000	Làm bắn, ố màu, vệ sinh không sạch, rách, cháy, làm biến dạng tấm thảm: Phải thay thế cả tấm vách ni
3	Khung ốp các bức tranh tại phòng Khánh tiết, sảnh tầng 1, 2, 3.	Chiếc	2.000.000	Làm bắn, ố màu, vệ sinh không sạch
			10.000.000	Làm hư hỏng, biến dạng khung tranh, không khắc phục được
4	Các bức tranh tại phòng Khánh tiết, sảnh tầng 1, 2, 3	Chiếc	Căn cứ vào tình trạng thực tế, giá trị cụ thể của bức tranh tại thời điểm hiện tại	Làm rách, hư hỏng, bắn, ố màu, làm biến dạng bức tranh
5	Vách kính sảnh, hành lang trong và ngoài tòa nhà tầng 1, 2, 3.	M2	30.000.000	Vỡ, hư hỏng, làm biến dạng vách kính: Phải thay thế kính
6	Sơn tường	M2	400.000	Bắn, ố màu, hư hỏng, biến dạng: Phải thay thế, sửa chữa
7	Trần thạch cao	M2	750.000	
8	Ổ cắm âm sàn	Bộ	5.000.000	Vỡ, sụt lún, làm biến dạng ổ điện: Phải thay thế

Ghi chú: Đối với những tài sản không có trong danh mục trên thì đền bù theo mức giá thị trường của tài sản tại thời điểm phát sinh

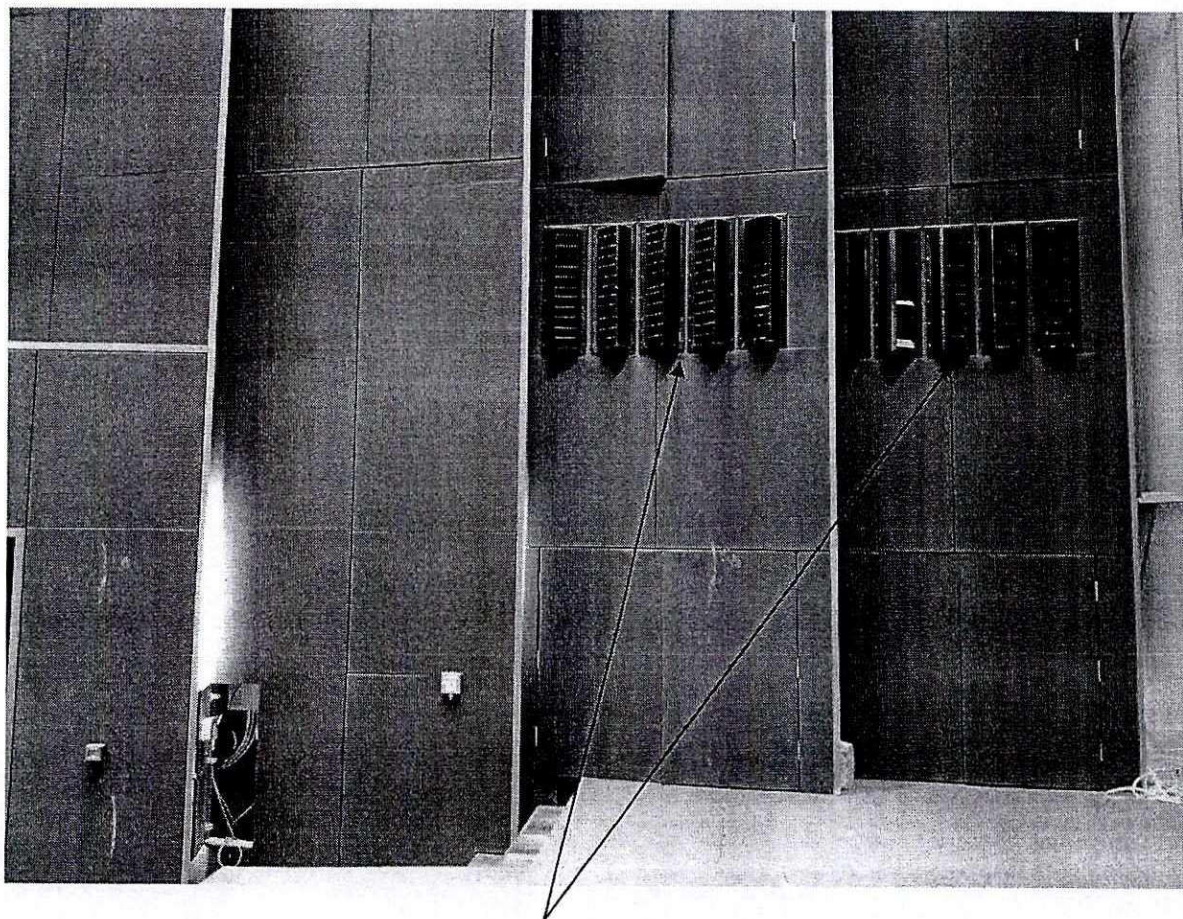
Phụ lục 03

TẢI TRỌNG MẶT SÀN, THIẾT BỊ NÂNG TRONG TÒA NHÀ

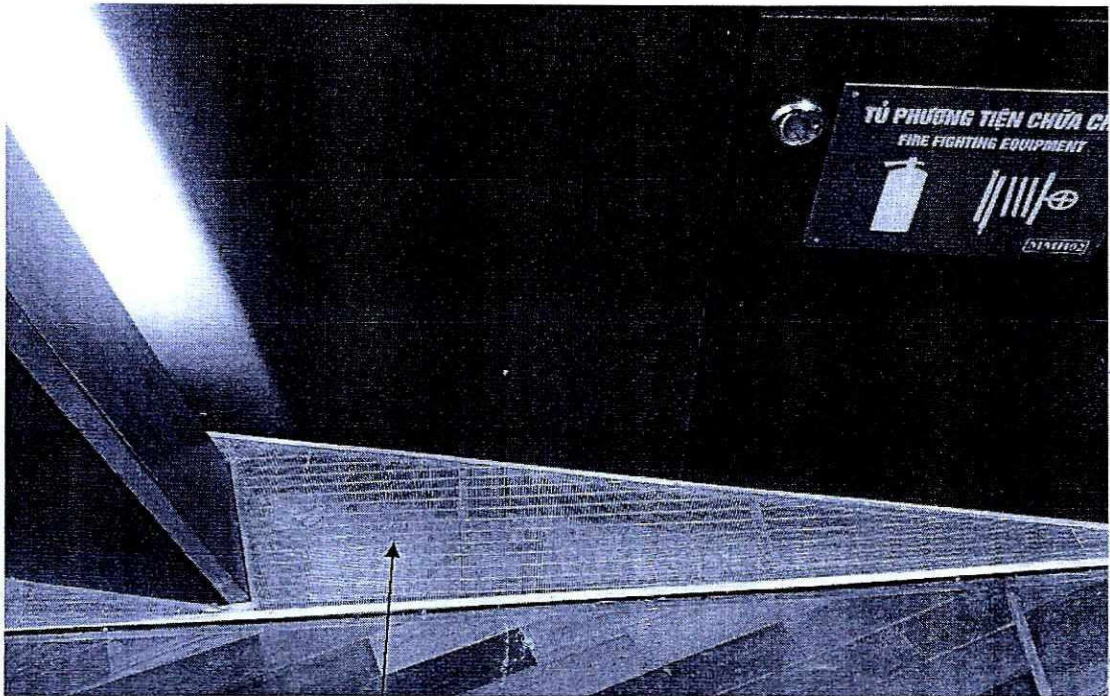
STT	Đối tượng	Đơn vị tính	Tải trọng	Ghi chú
1	Mặt sàn tầng 1	Kg/m ²	1.000	Khả năng chịu tải trên 1m ²
2	Mặt sàn tầng 2	Kg/m ²	900	Khả năng chịu tải trên 1m ²
3	Mặt sàn tầng 3	Kg/m ²	500	Khả năng chịu tải trên 1m ²
4	Tải trọng thang máy thường	Kg	1.600	Tải trọng dàn đều trên mặt sàn thang máy
5	Tải trọng thang máy Vip	Kg	2.000	Tải trọng dàn đều trên mặt sàn thang máy
6	Tải trọng thang hàng (Kích thước thang 4x2,6x3,2m)	Kg	5.000	Tải trọng dàn đều trên mặt sàn thang máy
7	Tải trọng sào đèn phòng MMH	Kg	500	Tải trọng dàn đều trên sàn
8	Tải trọng móc treo	Kg	150	Tải trọng treo tối đa
9	Tải trọng sàn nâng phòng MMH	Kg	5.000	Dàn đều trên mặt sàn

HÌNH MINH HỌA

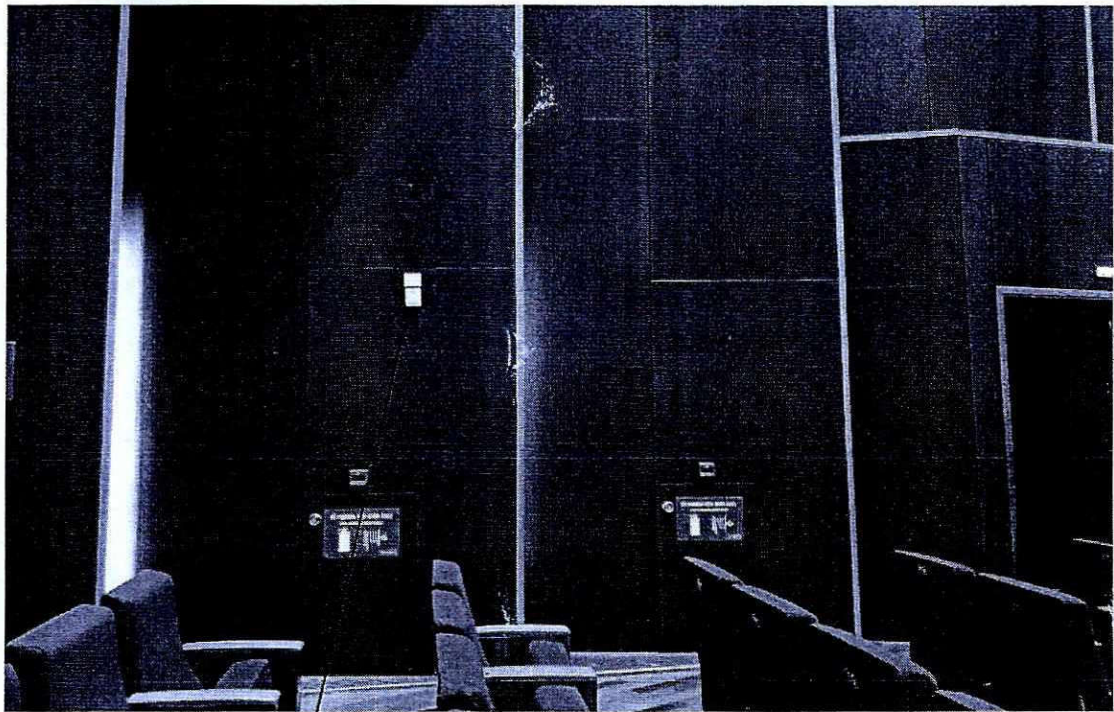
Hình 01: Phòng họp MMH



Không lắp đặt che chắn miệng gió điều hòa cấp khu vực sân khấu MMH phía Đông – Tây.

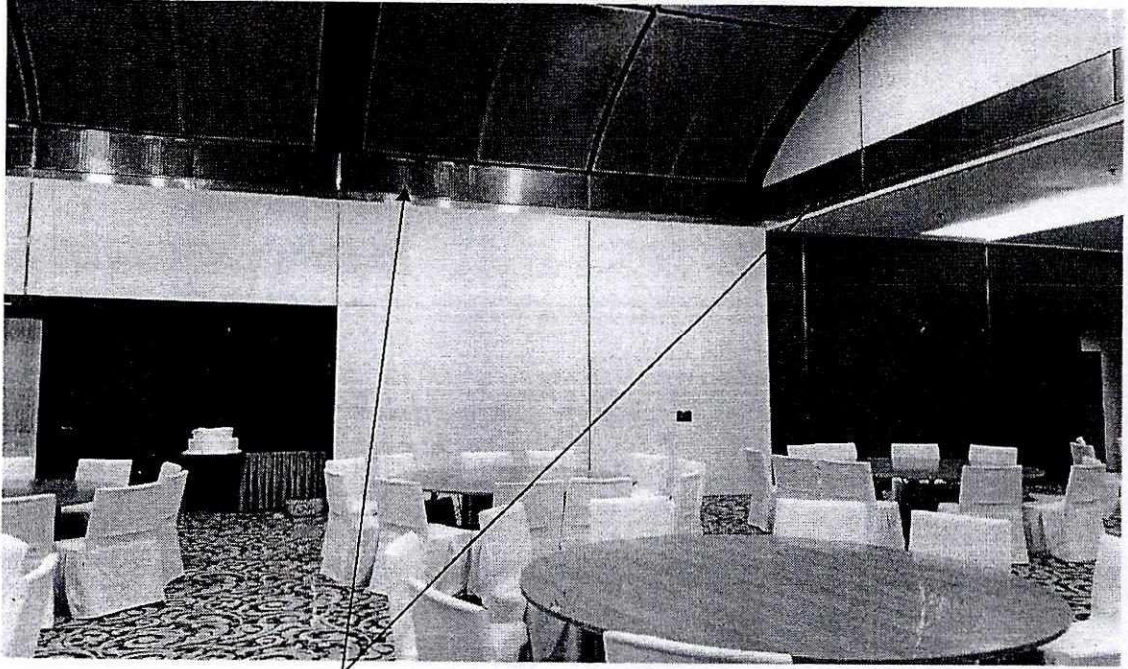


Không ngăn cản, che chắn miệng gió âm sàn điều hòa phòng MMH.

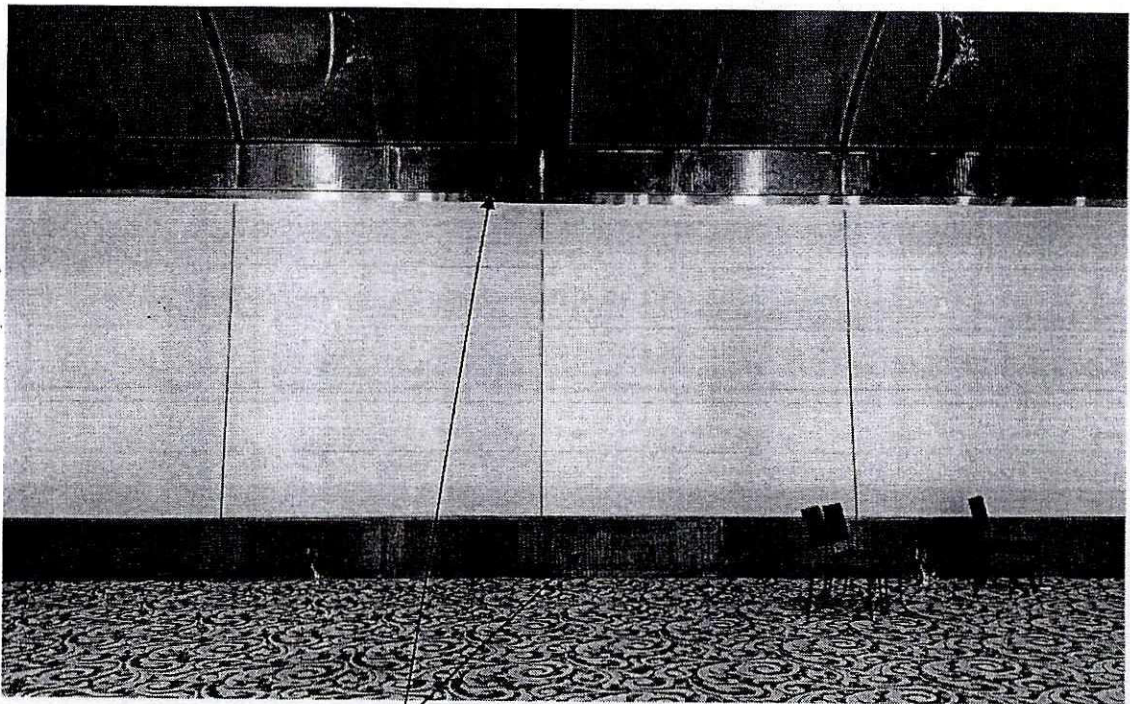


Không lắp thiết bị phát nhiệt gần vị trí cảm biến nhiệt độ phòng.

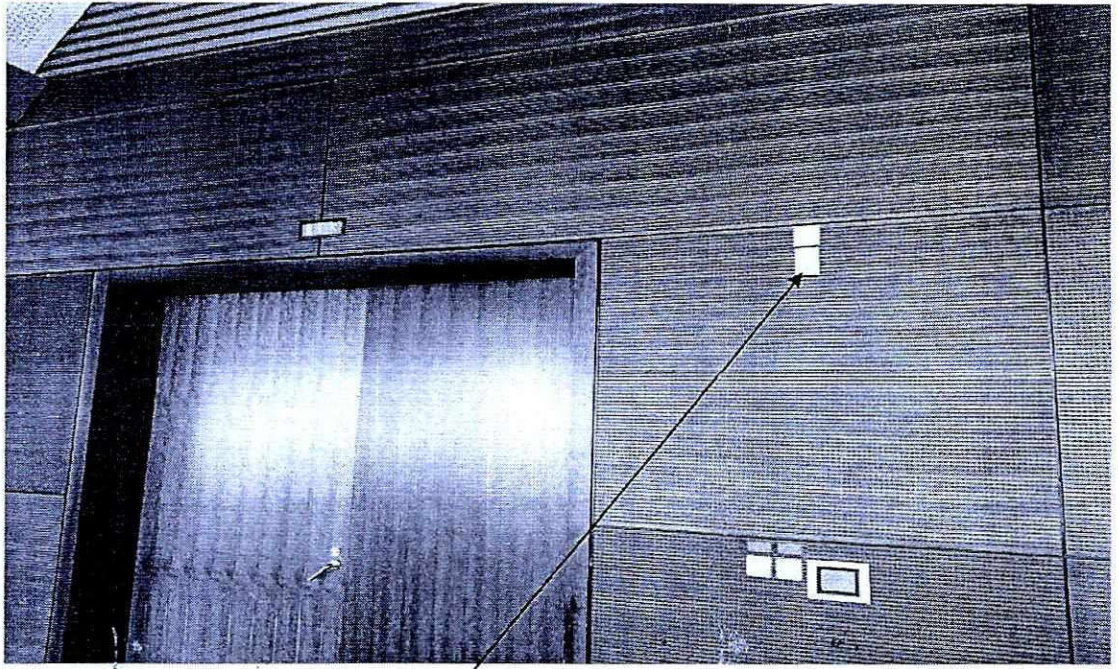
Hình 02: Phòng khánh tiết



Không che chắn miệng gió điều hòa phòng khánh tiết.



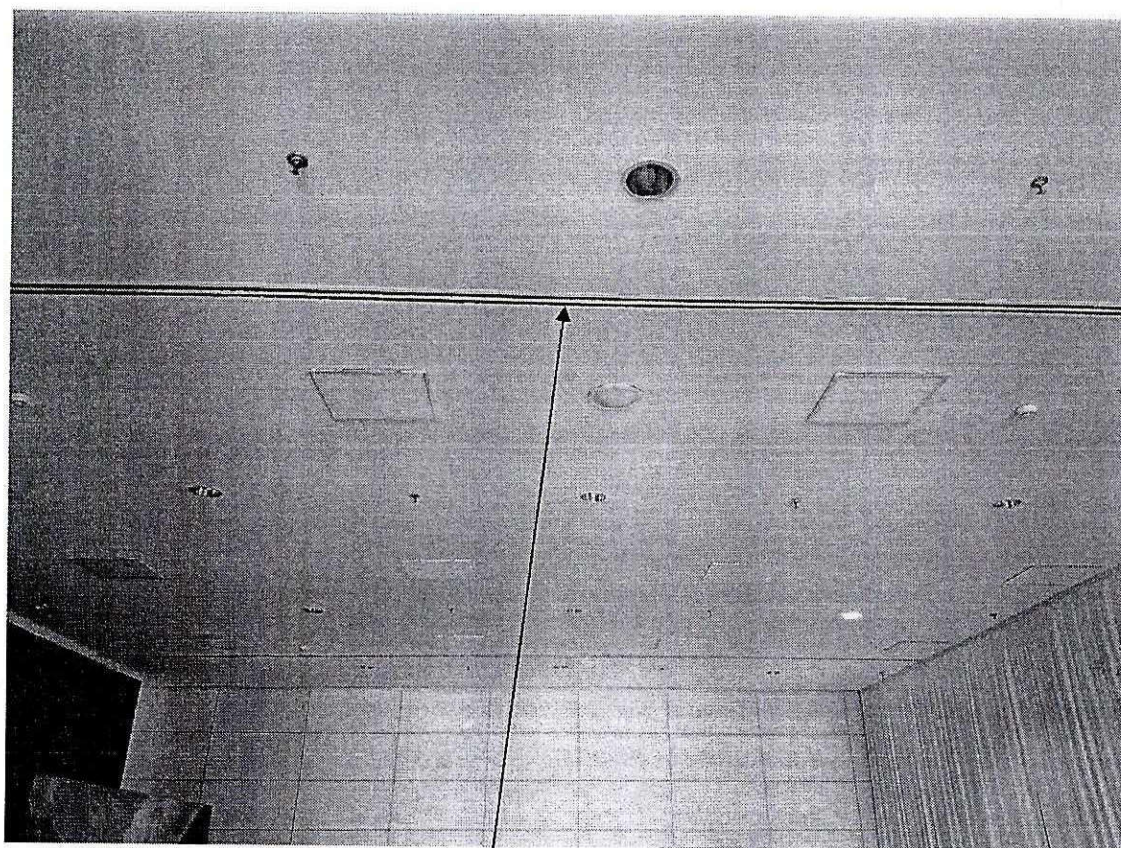
Không che chắn miệng gió điều hòa phòng khánh tiết.



Không lắp đặt thiết bị phát nhiệt gần vị trí cảm biến nhiệt độ phòng.

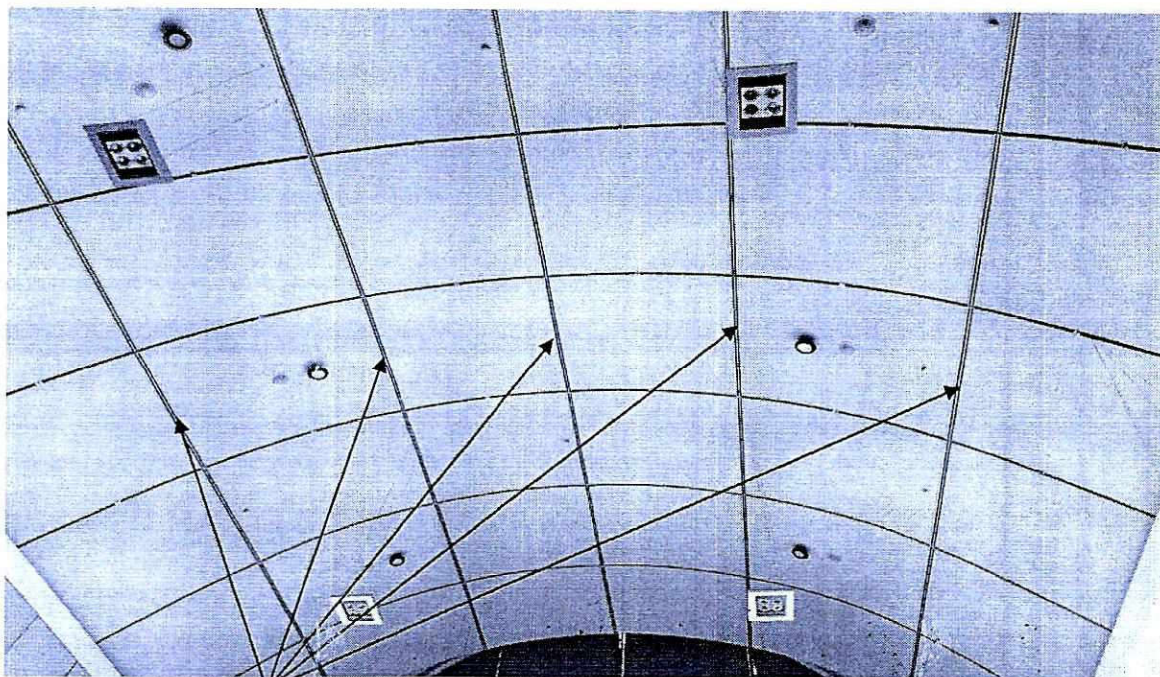


Không lắp thiết bị phát nhiệt gần vị trí cảm biến nhiệt độ phòng.



Không che chắn miệng gió điều hòa sảnh phòng khánh tiết.

Hình 03: Phòng họp tầng 3

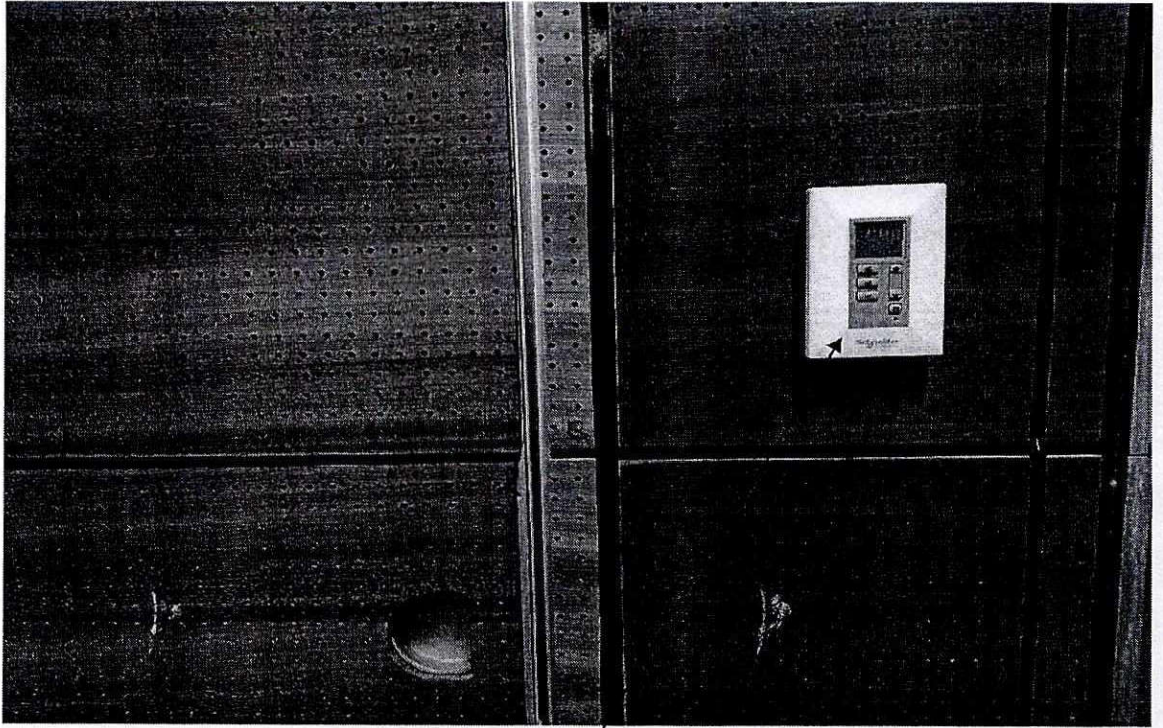


Không ngăn chặn, che chắn thiết bị phát nhiệt gần vị trí miệng gió điều hoà.



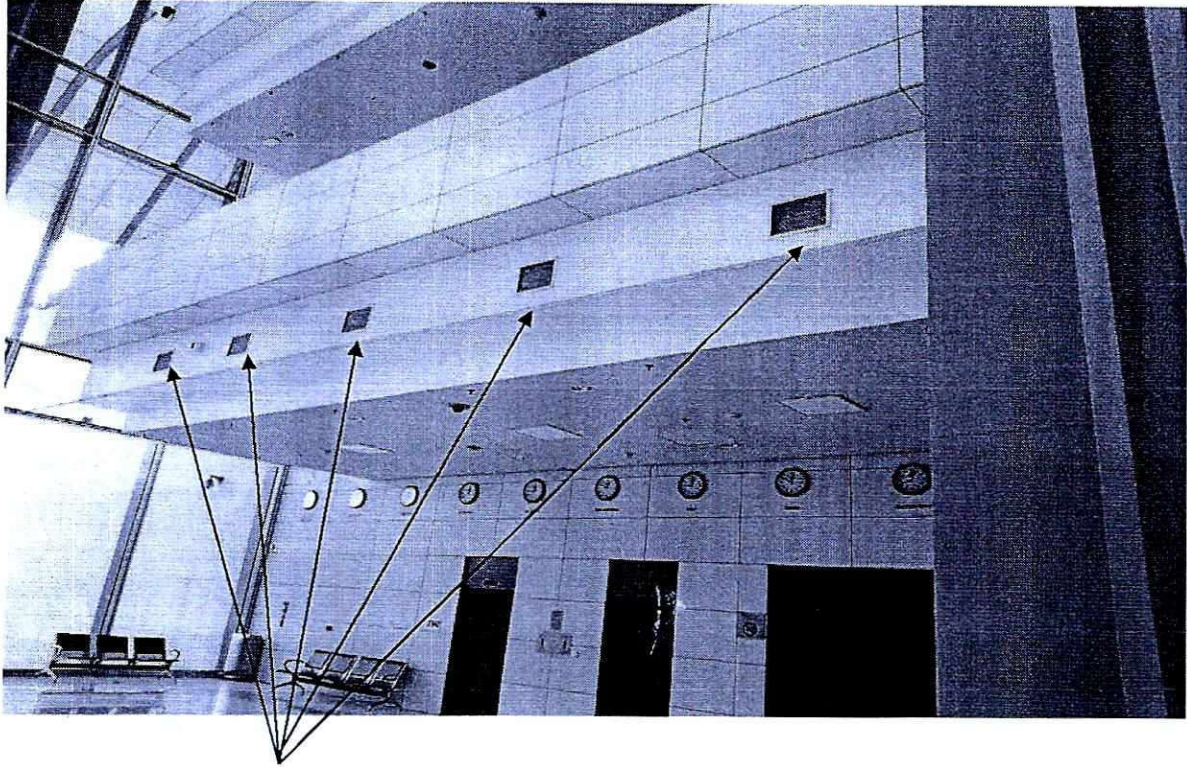
Không ngăn chặn, che chắn và để cáp điện tiếp xúc trực tiếp
miệng gió âm sàn điều hòa trong phòng.

Hình 04: Phòng họp tầng 2



Không lắp đặt thiết bị phát nhiệt gần vị trí cảm biến nhiệt độ phòng
và miệng gió điều hòa trong phòng họp

Hình 05: Sân trong nhà



Không ngăn cản, che chắn miệng gió điều hòa Khu sân chính.